

2. Инструментальное (детальное) обследование лесных насаждений

2.1. Лесничество (лесопарк) Свечинское Участковое лесничество Юмское
Урочище (дача) — Квартал 25 Выдел 8 Лесопатологический выдел 1

Наличие ограничений или особенностей участка, влияющих на назначение СОМ:

Памятник природы регионального значения «Верховое болото «Чистое» (Постановление
Правительства Кировской области от 22.11.2010 № 78/563)

(отметка о наличии ООПТ, ОЗУ, водоохранной зоны, радиоактивного загрязнения лесов, угрозы возникновения очагов вредных организмов или пожарной опасности в лесах)

2.2. Фактическая таксационная характеристика лесного насаждения
таксационному описанию. Причины несоответствия:

не соответствуют

ветровал в июле 2022 года

Ведомость насаждений с выявленными несоответствиями таксационным описаниям приведена в приложении 1 к Акту.

2.3. Состояние насаждений:

с нарушенной устойчивостью (средневзвешенная категория состояния $\geq 1,51 - \leq 4,50$)

с утраченной устойчивостью (средневзвешенная категория состояния $\geq 4,51$)

устойчивое (средневзвешенная категория состояния $< 1,50$)

V

2.4. Причины ослабления, повреждения, средневзвешенная категория состояния насаждения:

Ветровал, прошедший в июле 2022 года

СКС = 3,80

2.4.1. Заселено (отработано) стволовыми вредителями:

Вид вредителя	Порода	Встречаемость заселенных деревьев, % от запаса породы	Встречаемость отработанных деревьев, % от запаса породы	Степень заселения лесного насаждения (слабая, средняя, сильная)
1	2	3	4	5

2.4.2. Повреждено огнем:

Вид пожара	Порода	Состояние корневых лап		Состояние корневой шейки		Высушивание луба		Обугленность древесины более 1/3 высоты ствола	
		процент поврежденных огнем корней	процент деревьев с данным повреждением	Обугленность древесины корневой шейки по окружности	процент деревьев с данным повреждением	по окружности (1/4; 2/4; 3/4; более 3/4)	процент деревьев с данным повреждением	по окружности ствола (менее 1/2; более 1/2)	процент деревьев с данным повреждением
1	2	3	4	5	6	7	8	9	10

2.4.3. Поражено болезнями:

Вид вредителя	Порода	Встречаемость, % от запаса насаждения	Степень поражения лесного насаждения (слабая, средняя, сильная)
	2	3	4

2.5. Выборке подлежит	65,0	%	деревьев (указывается общий % запаса деревьев, подлежащий рубке, от общего запаса насаждения), в том числе:
без признаков ослабления	0,0	%	(причины назначения _____);
ослабленных	0,0	%	(причины назначения _____);
сильно ослабленных	0,0	%	(причины назначения _____);
усыхающих	0,0	%	(причины назначения _____);
свежего сухостоя	0,0	%;	
свежего ветровала	60,0	%;	
свежего бурелома	5,0	%;	
старого сухостоя	0,0	%;	
старого ветровала	0,0	%;	
старого бурелома	0,0	%;	

2.6. Полнота лесного насаждения после уборки деревьев, подлежащих рубке, составит 0,25
Критическая полнота для данной категории лесных насаждений и преобладающей породы составляет 0,3

ЗАКЛЮЧЕНИЕ к инструментальному обследованию участка.

С целью предотвращения негативных процессов, снижения ущерба от их воздействия, назначены:

Согласно п. 54 «Правил осуществления мероприятий по предупреждению распространения вредных организмов» (приказ Минприроды России от 09.11.2022 № 912) рекомендуется назначение санитарно-оздоровительного мероприятия в виде **сплошной санитарной рубки** с общим выбираемым запасом 68 м³.

В соответствии с п. 47 «Порядка проведения лесопатологических обследований и формы акта лесопатологического обследования» (приказ Минприроды России от 09.11.2020 № 910), в лесных насаждениях с наличием погибших деревьев, составляющих более 50 % от запаса насаждения, поврежденного в результате воздействия сильных ветров, назначение СОМ проводится визуально, а недостающая информация переносится из таксационных описаний.

Участковое лесничество	Урочище (лесная дача)	Квартал	Выдел	Площадь выдела, га	Лесопатологический выдел	Площадь лесопатологического выдела, га	Вид мероприятия	Площадь мероприятия, га	Породы	Доля выбираемой древесины по запасу, %	Рекомендуемый срок проведения мероприятия
Юмское		25	8	2,6	1	1,7	ССР	1,7	Б	100	2022-23 гг.

Абрис участка прилагается (приложение 3 к Акту).

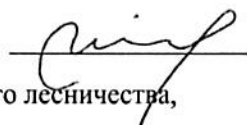
РЕКОМЕНДАЦИИ по проведению мероприятий, не относящихся к мероприятиям по предупреждению распространения вредных организмов.

После проведения СОМ провести обследование участка для определения способа лесовосстановления.

Дата проведения ЛПО 26.08.2022

Дата составления документа 23.11.2022

Исполнитель работ по проведению лесопатологического обследования:

Фамилия, имя и отчество Игитов Александр Михайлович Подпись 

Должность: Лесничий Вишкильского участкового лесничества Котельничского лесничества,

Организация: КОГКУ «Кировлесцентр» Телефон: +7 (953) 679-02-12, +7 (912) 701-18-49

2. Инструментальное (детальное) обследование лесных насаждений

2.1. Лесничество (лесопарк) Свечинское Участковое лесничество Юмское
Урочище (дача) — Квартал 25 Выдел 11 Лесопатологический выдел 1

Наличие ограничений или особенностей участка, влияющих на назначение СОМ:

Памятник природы регионального значения «Верховое болото «Чистое» (Постановление
Правительства Кировской области от 22.11.2010 № 78/563)

(отметка о наличии ООПТ, ОЗУ, водоохранной зоны, радиоактивного загрязнения лесов, угрозы возникновения очагов вредных организмов или пожарной опасности в лесах)

2.2. Фактическая таксационная характеристика лесного насаждения
таксационному описанию. Причины несоответствия:

не соответствуют

ветровал в июле 2022 года

Ведомость насаждений с выявленными несоответствиями таксационным описаниям приведена в приложении 1 к Акту.

2.3. Состояние насаждений:

с нарушенной устойчивостью (средневзвешенная категория состояния $\geq 1,51 - \leq 4,50$)

с утраченной устойчивостью (средневзвешенная категория состояния $\geq 4,51$)

устойчивое (средневзвешенная категория состояния $< 1,50$)

V

2.4. Причины ослабления, повреждения, средневзвешенная категория состояния насаждения:

Ветровал, прошедший в июле 2022 года

СКС = 4,70

2.4.1. Заселено (отработано) стволовыми вредителями:

Вид вредителя	Порода	Встречаемость заселенных деревьев, % от запаса породы	Встречаемость отработанных деревьев, % от запаса породы	Степень заселения лесного насаждения (слабая, средняя, сильная)
1	2	3	4	5

2.4.2. Повреждено огнем:

Вид пожара	Порода	Состояние корневых лап		Состояние корневой шейки		Высушивание луба		Обугленность древесины более 1/3 высоты ствола	
		процент поврежденных огнем корней	процент деревьев с данным повреждением	Обугленность древесины корневой шейки по окружности	процент деревьев с данным повреждением	по окружности (1/4; 2/4; 3/4; более 3/4)	процент деревьев с данным повреждением	по окружности ствола (менее 1/2; более 1/2)	процент деревьев с данным повреждением
1	2	3	4	5	6	7	8	9	10

2.4.3. Поражено болезнями:

Вид вредителя	Порода	Встречаемость, % от запаса насаждения	Степень поражения лесного насаждения (слабая, средняя, сильная)
1	2	3	4

2.5. Выборке подлежит	90,0	%	деревьев (указывается общий % запаса деревьев, подлежащий рубке, от общего запаса насаждения), в том числе:
без признаков ослабления	0,0	%	(причины назначения _____);
ослабленных	0,0	%	(причины назначения _____);
сильно ослабленных	0,0	%	(причины назначения _____);
усыхающих	0,0	%	(причины назначения _____);
свежего сухостоя	0,0	%;	
свежего ветровала	85,0	%;	
свежего бурелома	5,0	%;	
старого сухостоя	0,0	%;	
старого ветровала	0,0	%;	
старого бурелома	0,0	%;	

2.6. Полнота лесного насаждения после уборки деревьев, подлежащих рубке, составит 0,08
Критическая полнота для данной категории лесных насаждений* и преобладающей породы составляет 0,3

ЗАКЛЮЧЕНИЕ к инструментальному обследованию участка.

С целью предотвращения негативных процессов, снижения ущерба от их воздействия, назначены:

Согласно п. 54 «Правил осуществления мероприятий по предупреждению распространения вредных организмов» (приказ Минприроды России от 09.11.2022 № 912) рекомендуется назначение СОМ в виде **сплошной санитарной рубки** с общим выбираемым запасом 3068 м³.

СОМ в погибшем лесном насаждении IV класса бонитета назначается во избежание возникновения и распространения очага стволовых вредителей, в соответствии с п. 30 «Правил осуществления мероприятий по предупреждению распространения вредных организмов».

В соответствии с п. 47 «Порядка проведения лесопатологических обследований и формы акта лесопатологического обследования» (приказ Минприроды России от 09.11.2020 № 910), в лесных насаждениях с наличием погибших деревьев, составляющих более 50 % от запаса насаждения, поврежденного в результате воздействия сильных ветров, назначение СОМ проводится визуально, а недостающая информация переносится из таксационных описаний.

Участковое лесничество	Урочище (лесная дача)	Квартал	Выдел	Площадь выдела, га	Лесопатологический выдел	Площадь лесопатологического выдела, га	Вид мероприятия	Площадь мероприятия, га	Породы	Доля выбираемой древесины по запасу, %	Рекомендуемый срок проведения мероприятия
Юмское		25	11	22,0	1	11,8	ССР	11,8	С, Б	100	2022-23 гг.

Абрис участка прилагается (приложение 3 к Акту).

РЕКОМЕНДАЦИИ по проведению мероприятий, не относящихся к мероприятиям по предупреждению распространения вредных организмов.

После проведения СОМ провести обследование участка для определения способа лесовосстановления.

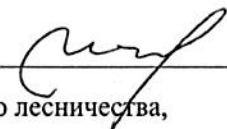
Дата проведения ЛПО 26.08.2022

Дата составления документа 23.11.2022

Исполнитель работ по проведению лесопатологического обследования:

Фамилия, имя и отчество Игитов Александр Михайлович

Подпись



Должность: Лесничий Вишкильского участкового лесничества Котельничского лесничества,

Организация: КОГКУ «Кировлесцентр»

Телефон: +7 (953) 679-02-12, +7 (912) 701-18-49

2. Инструментальное (детальное) обследование лесных насаждений

2.1. Лесничество (лесопарк) Свечинское Участковое лесничество Юмское
Урочище (дача) — Квартал 25 Выдел 1 Лесопатологический выдел 1

Наличие ограничений или особенностей участка, влияющих на назначение СОМ:

Памятник природы регионального значения «Верховое болото «Чистое» (Постановление
Правительства Кировской области от 22.11.2010 № 78/563)

(отметка о наличии ООПТ, ОЗУ, водоохранной зоны, радиоактивного загрязнения лесов, угрозы возникновения очагов вредных организмов или пожарной опасности в лесах)

2.2. Фактическая таксационная характеристика лесного насаждения _____ не соответствуют
таксационному описанию. Причины несоответствия:
ветровал в июле 2022 года

Ведомость насаждений с выявленными несоответствиями таксационным описаниям приведена в приложении 1 к Акту.

2.3. Состояние насаждений:

с нарушенной устойчивостью (средневзвешенная категория состояния $\geq 1,51 - \leq 4,50$)

с утраченной устойчивостью (средневзвешенная категория состояния $\geq 4,51$)

устойчивое (средневзвешенная категория состояния $< 1,50$)

V

2.4. Причины ослабления, повреждения, средневзвешенная категория состояния насаждения:

Ветровал, прошедший в июле 2022 года СКС = 5,00

2.4.1. Заселено (отработано) стволовыми вредителями:

Вид вредителя	Порода	Встречаемость заселенных деревьев, % от запаса породы	Встречаемость отработанных деревьев, % от запаса породы	Степень заселения лесного насаждения (слабая, средняя, сильная)
1	2	3	4	5

2.4.2. Повреждено огнем:

Вид пожара	Порода	Состояние корневых лап		Состояние корневой шейки		Высушивание луба		Обугленность древесины более 1/3 высоты ствола	
		процент поврежденных отнем корней	процент деревьев с данным повреждением	Обугленность древесины корневой шейки по окружности	процент деревьев с данным повреждением	по окружности (1/4; 2/4; 3/4; более 3/4)	процент деревьев с данным повреждением	по окружности ствола (менее 1/2; более 1/2)	процент деревьев с данным повреждением
1	2	3	4	5	6	7	8	9	10

2.4.3. Поражено болезнями:

Вид вредителя	Порода	Встречаемость, % от запаса насаждения	Степень поражения лесного насаждения (слабая, средняя, сильная)
1	2	3	4

2.5. Выборке подлежит	100,0	%	деревьев (указывается общий % запаса деревьев, подлежащий рубке, от общего запаса насаждения), в том числе:
без признаков ослабления	0,0	%	(причины назначения _____);
ослабленных	0,0	%	(причины назначения _____);
сильно ослабленных	0,0	%	(причины назначения _____);
усыхающих	0,0	%	(причины назначения _____);
свежего сухостоя	0,0	%;	
свежего ветровала	95,0	%;	
свежего бурелома	5,0	%;	
старого сухостоя	0,0	%;	
старого ветровала	0,0	%;	
старого бурелома	0,0	%;	

2.6. Полнота лесного насаждения после уборки деревьев, подлежащих рубке, составит 0,00
Критическая полнота для данной категории лесных насаждений и преобладающей породы составляет 0,3

ЗАКЛЮЧЕНИЕ к инструментальному обследованию участка.

С целью предотвращения негативных процессов, снижения ущерба от их воздействия, назначены:

Согласно п. 54 «Правил осуществления мероприятий по предупреждению распространения вредных организмов» (приказ Минприроды России от 09.11.2022 № 912) рекомендуется назначение санитарно-оздоровительного мероприятия в виде **сплошной санитарной рубки** с общим выбираемым запасом 840 м³.

В соответствии с п. 47 «Порядка проведения лесопатологических обследований и формы акта лесопатологического обследования» (приказ Минприроды России от 09.11.2020 № 910), в лесных насаждениях с наличием погибших деревьев, составляющих более 50 % от запаса насаждения, поврежденного в результате воздействия сильных ветров, назначение СОМ проводится визуально, а недостающая информация переносится из таксационных описаний.

Участковое лесничество	Урочище (лесная дача)	Квартал	Выдел	Площадь выдела, га	Лесопатологический выдел	Площадь лесопатологического выдела, га	Вид мероприятия	Площадь мероприятия, га	Породы	Доля выбираемой древесины по запасу, %	Рекомендуемый срок проведения мероприятия
Юмское		25	16	2,1	1	2,1	ССР	2,1	С, Е, Б, Ос	100	2022-23 гг.

Абрис участка прилагается (приложение 3 к Акту).

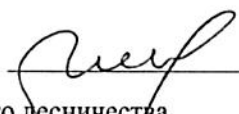
РЕКОМЕНДАЦИИ по проведению мероприятий, не относящихся к мероприятиям по предупреждению распространения вредных организмов.

После проведения СОМ провести обследование участка для определения способа лесовосстановления.

Дата проведения ЛПО 26.08.2022

Дата составления документа 23.11.2022

Исполнитель работ по проведению лесопатологического обследования:

Фамилия, имя и отчество Игитов Александр Михайлович Подпись 

Должность: Лесничий Вишкильского участкового лесничества Котельничского лесничества,

Организация: КОГКУ «Кировлесцентр» Телефон: +7 (953) 679-02-12, +7 (912) 701-18-49

2. Инструментальное (детальное) обследование лесных насаждений

2.1. Лесничество (лесопарк) Свечинское Участковое лесничество Юмское
Урочище (дача) — Квартал 25 Выдел 1 Лесопатологический выдел 1

Наличие ограничений или особенностей участка, влияющих на назначение СОМ:
не выявлено

(отметка о наличии ООПТ, ОЗУ, водоохранной зоны, радиоактивного загрязнения лесов, угрозы возникновения очагов вредных организмов или пожарной опасности в лесах)

2.2. Фактическая таксационная характеристика лесного насаждения таксационному описанию. Причины несоответствия: не соответствуют
ветровал в июле 2022 года

Ведомость насаждений с выявленными несоответствиями таксационным описаниям приведена в приложении 1 к Акту.

2.3. Состояние насаждений:

с нарушенной устойчивостью (средневзвешенная категория состояния $\geq 1,51 - \leq 4,50$)

с утраченной устойчивостью (средневзвешенная категория состояния $\geq 4,51$)

устойчивое (средневзвешенная категория состояния $< 1,50$)

V

2.4. Причины ослабления, повреждения, средневзвешенная категория состояния насаждения:
Ветровал, прошедший в июле 2022 года СКС = 3,52

2.4.1. Заселено (отработано) стволовыми вредителями:

Вид вредителя	Порода	Встречаемость заселенных деревьев, % от запаса породы	Встречаемость отработанных деревьев, % от запаса породы	Степень заселения лесного насаждения (слабая, средняя, сильная)
1	2	3	4	5

2.4.2. Повреждено огнем:

Вид пожара	Порода	Состояние корневых лап		Состояние корневой шейки		Высушивание луба		Обугленность древесины более 1/3 высоты ствола	
		процент поврежденных огнем корней	процент деревьев с данным повреждением	Обугленность древесины корневой шейки по окружности	процент деревьев с данным повреждением	по окружности (1/4; 2/4; 3/4; более 3/4)	процент деревьев с данным повреждением	по окружности ствола (менее 1/2; более 1/2)	процент деревьев с данным повреждением
1	2	3	4	5	6	7	8	9	10

2.4.3. Поражено болезнями:

Вид вредителя	Порода	Встречаемость, % от запаса насаждения	Степень поражения лесного насаждения (слабая, средняя, сильная)
1	2	3	4

2.5. Выборке подлежит	56,0	%	деревьев (указывается общий % запаса деревьев, подлежащий рубке, от общего запаса насаждения), в том числе:
без признаков ослабления	0,0	%	(причины назначения _____);
ослабленных	0,0	%	(причины назначения _____);
сильно ослабленных	0,0	%	(причины назначения _____);
усыхающих	0,0	%	(причины назначения _____);
свежего сухостоя	0,0	%;	
свежего ветровала	55,0	%;	
свежего бурелома	1,0	%;	
старого сухостоя	0,0	%;	
старого ветровала	0,0	%;	
старого бурелома	0,0	%;	

2.6. Полнота лесного насаждения после уборки деревьев, подлежащих рубке, составит 0,31
Критическая полнота для данной категории лесных насаждений и преобладающей породы составляет 0,3

ЗАКЛЮЧЕНИЕ к инструментальному обследованию участка.

С целью предотвращения негативных процессов, снижения ущерба от их воздействия, назначены:

Согласно приложению 1 к «Правилам осуществления мероприятий по предупреждению распространения вредных организмов» (приказ Минприроды России от 09.11.2022 № 912), минимальное допустимое значение полноты до которой назначаются выборочные санитарные рубки, для данной категории лесных насаждений ниже расчётной полноты, остающейся после выборки деревьев, подлежащих рубке, в связи с чем рекомендуется назначение санитарно-оздоровительного мероприятия в виде **выборочной санитарной рубки** с общим выбираемым запасом 21 м³.

В соответствии с п. 47 «Порядка проведения лесопатологических обследований и формы акта лесопатологического обследования» (приказ Минприроды России от 09.11.2020 № 910), в лесных насаждениях с наличием погибших деревьев, составляющих более 50 % от запаса насаждения, поврежденного в результате воздействия сильных ветров, назначение СОМ проводится визуально, а недостающая информация переносится из таксационных описаний.

Участковое лесничество	Урочище (лесная дача)	Квартал	Выдел	Площадь выдела, га	Лесопатологический выдел	Площадь лесопатологического выдела, га	Вид мероприятия	Площадь мероприятия, га	Породы	Доля выбираемой древесины по запасу, %	Рекомендуемый срок проведения мероприятия
Юмское		25	17	12,0	1	3,8	BCP	3,8	Б, Е, С	56	2022-23 гг.

Абрис участка прилагается (приложение 3 к Акту).

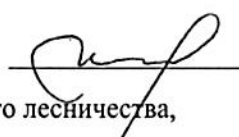
РЕКОМЕНДАЦИИ по проведению мероприятий, не относящихся к мероприятиям по предупреждению распространения вредных организмов.

После проведения СОМ провести обследование участка для определения способа лесовосстановления.

Дата проведения ЛПО 26.08.2022

Дата составления документа 23.11.2022

Исполнитель работ по проведению лесопатологического обследования:

Фамилия, имя и отчество Игитов Александр Михайлович Подпись 

Должность: Лесничий Вишкильского участкового лесничества Котельничского лесничества,

Организация: КОГКУ «Кировлесцентр» Телефон: +7 (953) 679-02-12, +7 (912) 701-18-49

**Ведомость
участков леса с выявленными несоответствиями
таксационным описаниям**

Субъект Российской Федерации Кировская область Лесничество Свечинское
 Участковое лесничество Юмское Урочище (дача) —

Год проведения лесоустройства	Номер квартала	Номер выдела	Площадь выдела, га	Целевое назначение лесов	Категория защитных лесов	ОЗУ	Источник данных	Номер лесопатологического выдела	Площадь лесопатологического выдела, га	Таксационная характеристика лесного насаждения									Заложено пробных площадей	
										Состав	Порода	Возраст	Средняя высота, м	Средний диаметр, см	Тип леса	Полнота	Бонитет	Запас, м³/га	Количество, шт.	Площадь, га
1	2	3	4	5	6	7	8	9	10	11	12	13	14	15	16	17	18	19	35	36
2001	25	8	2,6	Эксплуатационные	—	—	ТО	1	1,7	10Б	Б	20	8	6	ХДМ/В ₃	0,70	III	40		
							Ф	1	1,7	Погибшее насаждение				ХДМ/В ₃	0,25	III	14			
										10Б	Б	20	8	6				26 - сух.		
2001	25	11	22,0	Эксплуатационные	—	—	ТО	1	11,8	7С	С	130	21	28	ДМ/А ₄	0,80	IV	260		
							Ф	1	11,8	Погибшее насаждение				ДМ/А ₄	0,08	IV	26			
										7С	С	130	21	28				234 - сух.		
										3Б	Б	80	20	18						
2001	25	16	2,1	Эксплуатационные	—	—	ТО	1	2,1	6С	С	120	27	40	МЧ/В ₃	0,90	II	400		
										1Е	Е	26	32							
										2Б	Б	90	26	32						
							Ф	1	2,1	Погибшее насаждение				МЧ/В ₃	0,00	II	0			
										6С	С	120	27	40				400 - сух.		
										1Е	Е	26	32							
										2Б	Б	90	26	32						
										10с	Ос	27	36							
2001	25	17	12,0	Эксплуатационные	—	—	ТО	1	3,8	8Б	Б	5	2	2	ДМ/А ₄	0,70	III	10		
										2Е	Е	30								
							Ф	1	3,8	Поврежденное насаждение				ДМ/А ₄	0,31	III	4			
										8Б	Б	5	2	2				6 - сух.		
										2Е	Е	30								
										+С	С									

Условные обозначения: ТО - таксационные описания; Ф - фактическая характеристика лесного насаждения

Исполнитель работ по проведению лесопатологического обследования:

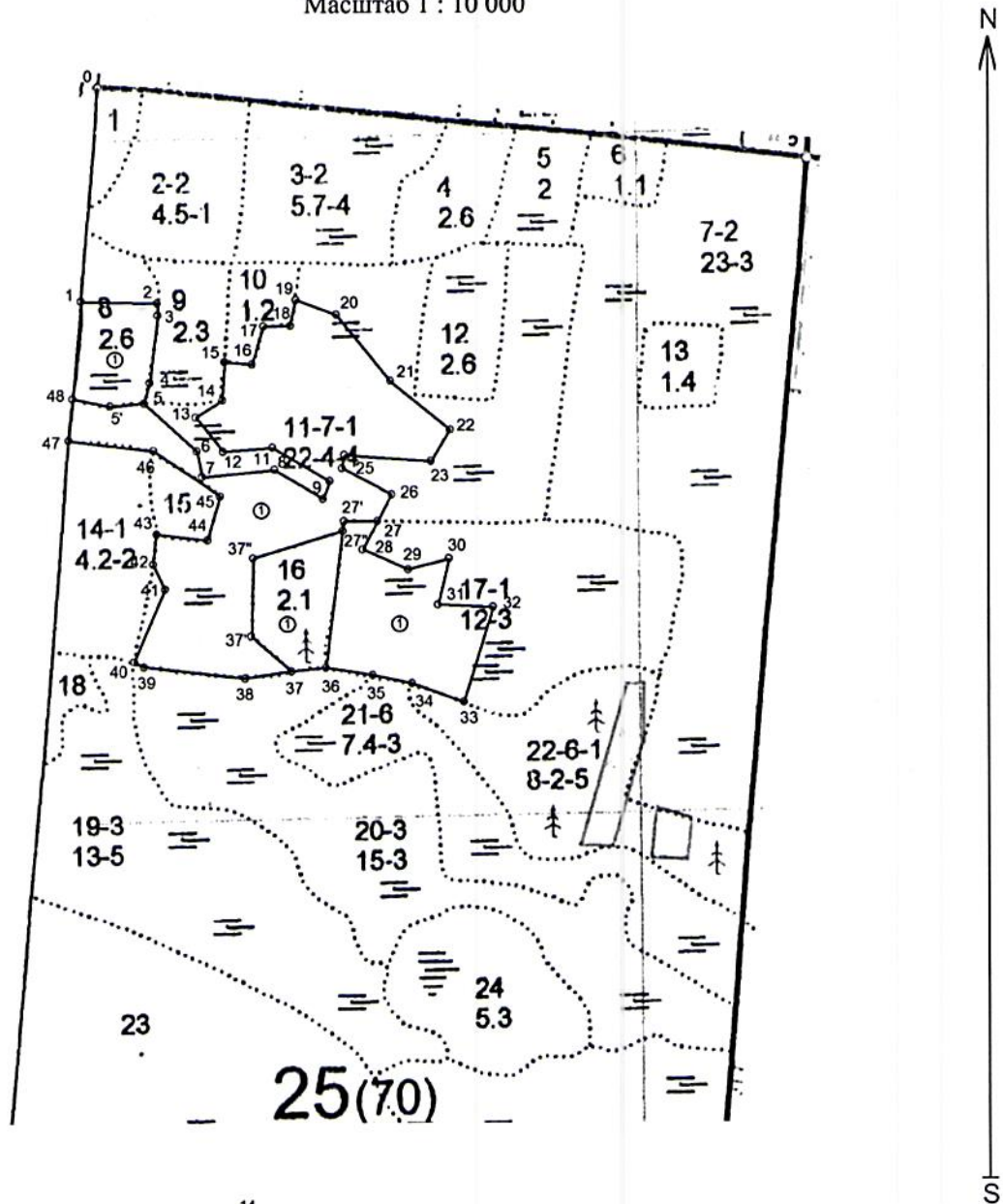
Фамилия, имя и отчество (при наличии) Игитов А.М.




АБРИС

погибших и повреждённых лесных насаждений, намечаемых в сплошную и выборочную санитарную рубку в Свечинском лесничестве, Юмском участковом лесничестве урочище (даче) —, квартале 25, выделе (выделах) 8, 11, 16, 17, лесопатологическом выделе (выделах) 1, 1, 1, 1 на площади 19,4 га

Масштаб 1 : 10 000



Условные обозначения:  - границы назначенных СОМ, поворотные точки и их подписи
 ② - номера лесопатологических выделов

N квартала	N выдела	N лесопатологического выдела	Размеры ленты (круговой площадки) перече́та					Координаты начала, конца и поворотных точек лент перече́та/ центров круговых площадок перече́та
			N ленты (площадки)	длина, м	ширина, м	радиус, м	площадь, га	
25	8, 11, 16, 17	1, 1, 1, 1						

Пространственное размещение лесопатологических выделов

Номера точек	Координаты	Длина	Номера точек	Координаты	Длина
0	N58.19696 E47.51831	314 м	25	N58.19180 E47.52413	83 м
1	N58.19416 E47.51771	112 м	26	N58.19143 E47.52537	45 м
2	N58.19410 E47.51962	18 м	27	N58.19109 E47.52498	47 м
3	N58.19393 E47.51962	101 м	28	N58.19072 E47.52458	74 м
4	N58.19303 E47.51935	32 м	29	N58.19044 E47.52572	63 м
5	N58.19276 E47.51919	106 м	30	N58.19056 E47.52677	69 м
6	N58.19210 E47.52047	38 м	31	N58.18996 E47.52646	82 м
7	N58.19176 E47.52058	108 м	32	N58.18990 E47.52785	145 м
8	N58.19181 E47.52242	83 м	33	N58.18867 E47.52702	83 м
9	N58.19141 E47.52362	27 м	34	N58.18894 E47.52571	59 м
10	N58.19163 E47.52381	98 м	35	N58.18907 E47.52473	71 м
11	N58.19210 E47.52239	74 м	36	N58.18919 E47.52353	52 м
12	N58.19208 E47.52113	65 м	37	N58.18917 E47.52265	70 м
13	N58.19255 E47.52047	47 м	38	N58.18910 E47.52146	150 м
14	N58.19276 E47.52116	58 м	39	N58.18930 E47.51893	17 м
15	N58.19327 E47.52126	41 м	40	N58.18937 E47.51868	115 м
16	N58.19322 E47.52195	59 м	41	N58.19030 E47.51953	41 м
17	N58.19373 E47.52228	40 м	42	N58.19064 E47.51925	45 м
18	N58.19372 E47.52295	39 м	43	N58.19103 E47.51936	76 м
19	N58.19406 E47.52312	64 м	44	N58.19093 E47.52064	68 м
20	N58.19384 E47.52414	128 м	45	N58.19150 E47.52100	118 м
21	N58.19293 E47.52545	115 м	46	N58.19212 E47.51937	126 м
22	N58.19225 E47.52693	54 м	47	N58.19230 E47.51725	63 м
23	N58.19184 E47.52641	130 м	48	N58.19286 E47.51740	145 м
24	N58.19197 E47.52421	20 м			

Исполнитель работ по проведению лесопатологического обследования:

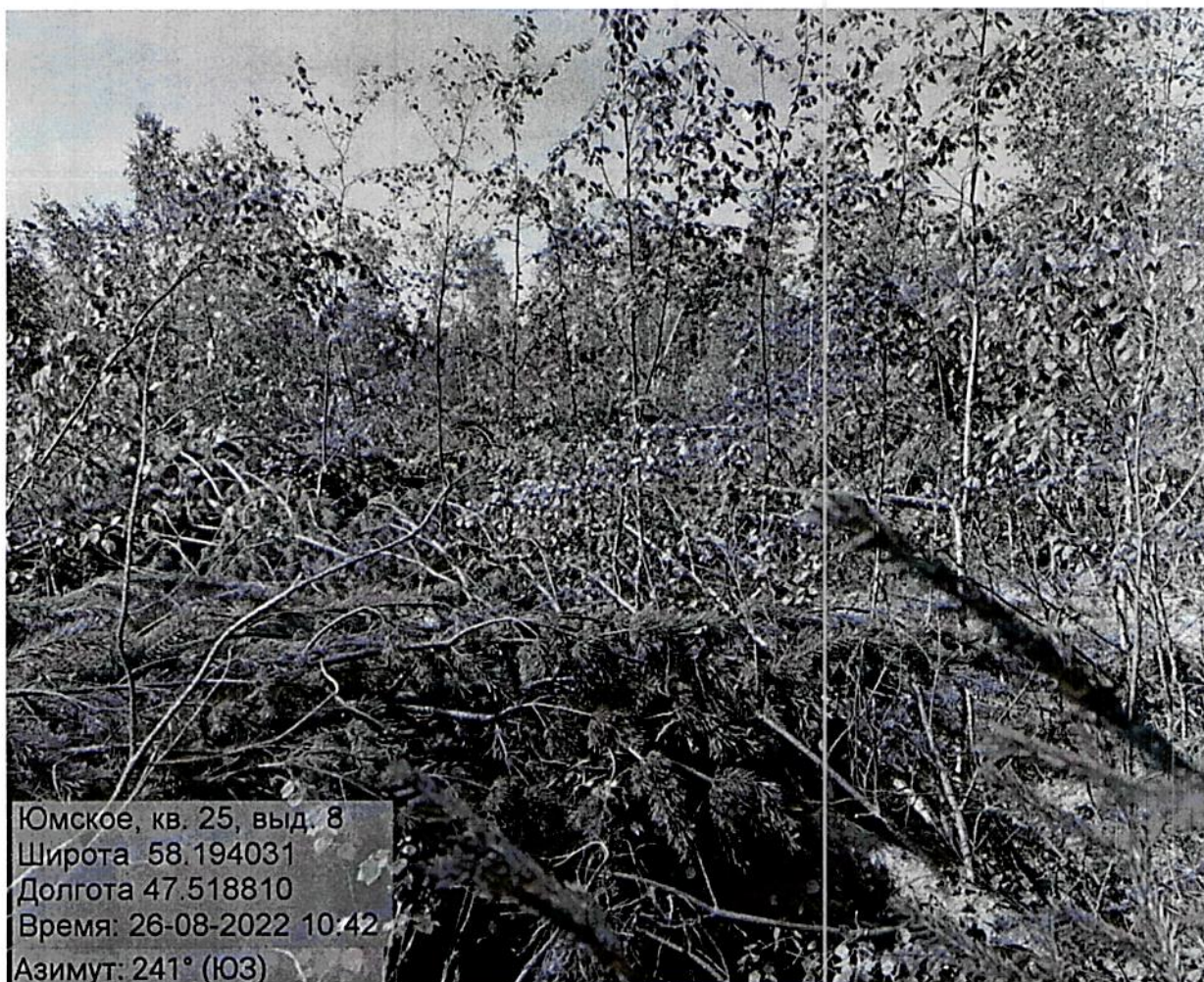
ФИО: Игитов А.М.

Подпись



Дата 23.11.2022

Фототаблица
погибших и повреждённых лесных насаждений, намечаемых в
сплошную санитарную рубку
в Свечинском лесничестве, Юмском участковом лесничестве, квартале 25



Исполнитель работ по проведению лесопатологического обследования:

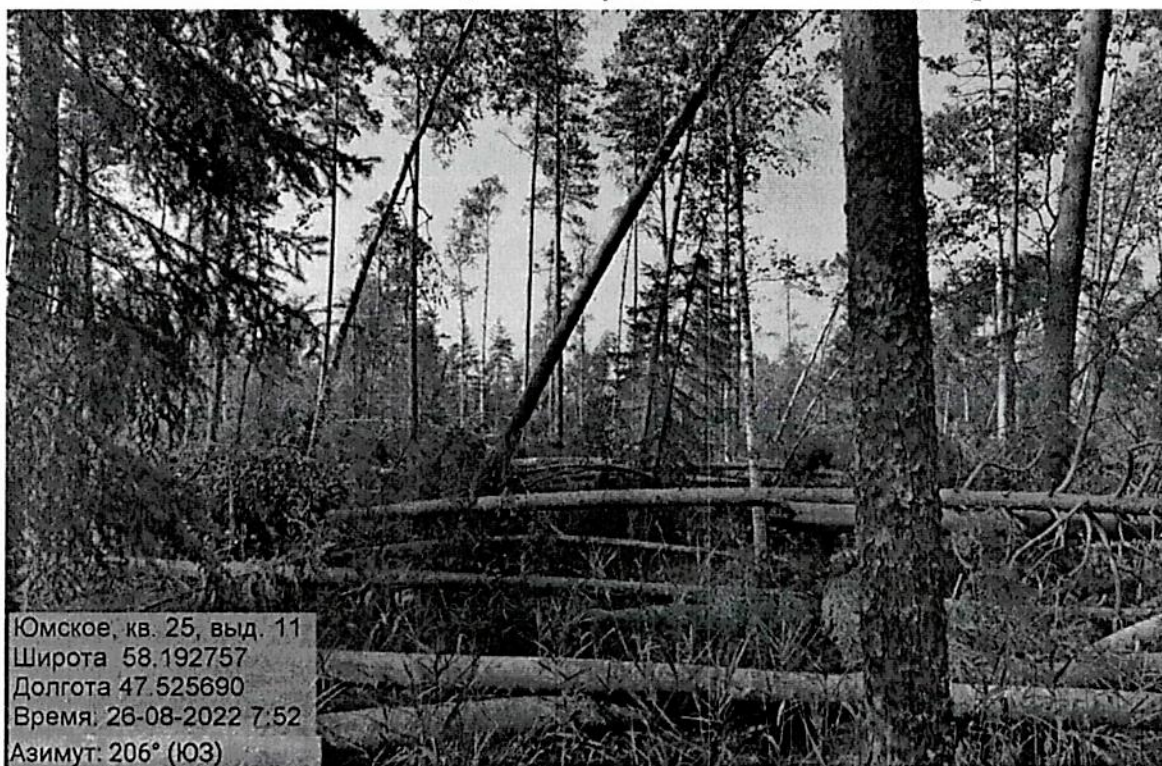
ФИО: Игитов А.М.

Подпись

Дата

23.11.2022

Фототаблица
погибших и повреждённых лесных насаждений, намечаемых в
сплошную санитарную рубку
в Свечинском лесничестве, Юмском участковом лесничестве, квартале 25



Исполнитель работ по проведению лесопатологического обследования:

ФИО: Игитов А.М.

Подпись

Дата

23.11.2022

Фототаблица
погибших и повреждённых лесных насаждений, намечаемых в
сплошную санитарную рубку
в Свечинском лесничестве, Юмском участковом лесничестве, квартале 25



Исполнитель работ по проведению лесопатологического обследования:

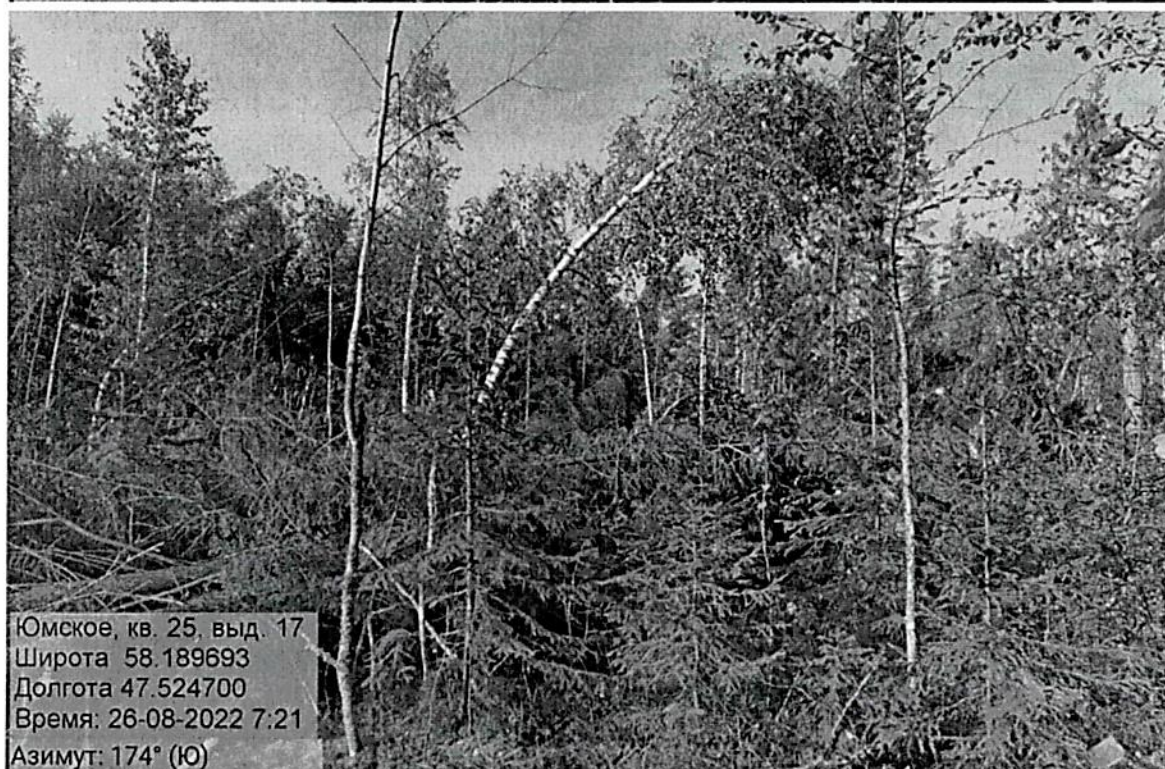
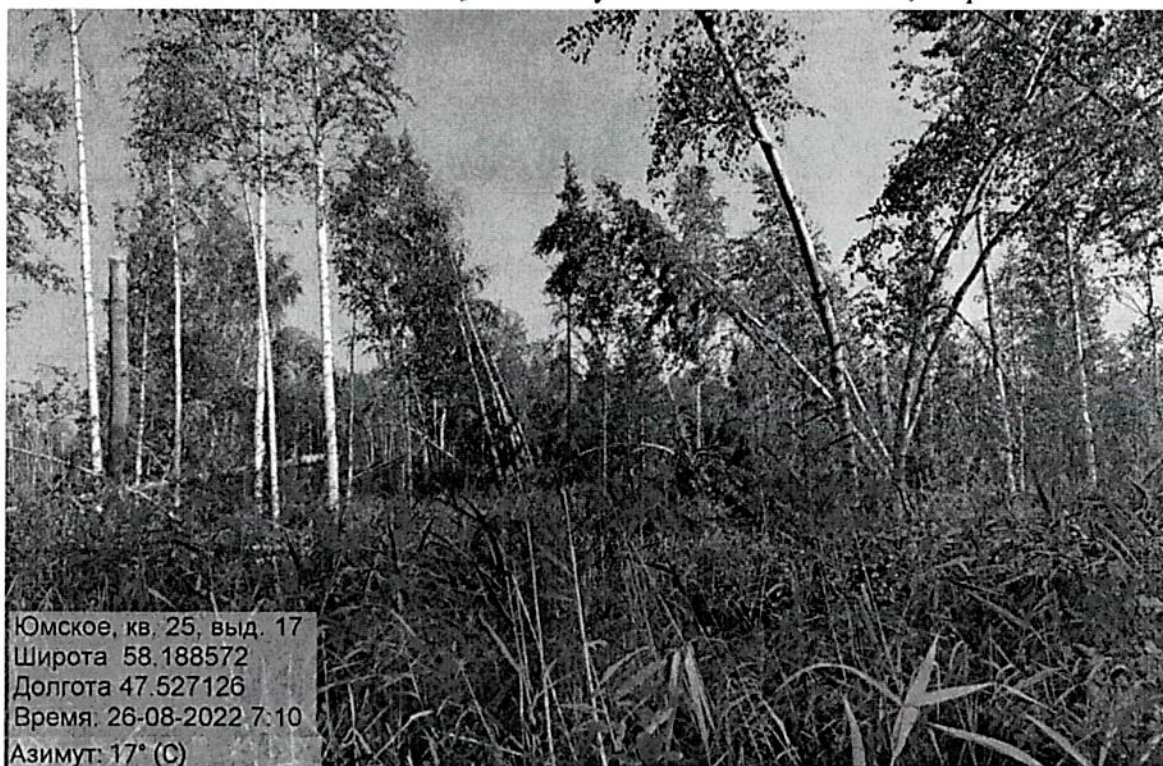
ФИО: Игитов А.М.

Подпись

Дата

23.11.2022

Фототаблица
погибших и повреждённых лесных насаждений, намечаемых в
выборочную санитарную рубку
в Свечинском лесничестве, Юмском участковом лесничестве, квартале 25



Исполнитель работ по проведению лесопатологического обследования:

ФИО: Игитов А.М.

Подпись

Дата

23.11.2022

ПРАВИТЕЛЬСТВО КИРОВСКОЙ ОБЛАСТИ

ПОСТАНОВЛЕНИЕ
от 22 ноября 2010 г. N 78/563

ОБ УТВЕРЖДЕНИИ ГРАНИЦ И РЕЖИМА ОСОБОЙ ОХРАНЫ
ПАМЯТНИКА ПРИРОДЫ РЕГИОНАЛЬНОГО ЗНАЧЕНИЯ
"ВЕРХОВОЕ БОЛОТО "ЧИСТОЕ" И ЕГО ОХРАННОЙ ЗОНЫ

Правительство Кировской области постановляет:

1. Объявить территорию памятника природы регионального значения "Верховое болото "Чистое" особо охраняемой природной территорией регионального значения.
2. Утвердить границы памятника природы регионального значения "Верховое болото "Чистое" и его охранной зоны. Прилагаются.
3. В целях защиты памятника природы регионального значения "Верховое болото "Чистое" от неблагоприятного антропогенного воздействия на прилегающих к нему земельных участках создать охранную зону с регулируемым режимом хозяйственной деятельности в радиусе 150 метров от границ памятника природы регионального значения "Верховое болото "Чистое" без изъятия земель.
4. Утвердить режим особой охраны памятника природы регионального значения "Верховое болото "Чистое". Прилагается.
5. Утвердить Положение об охранной зоне памятника природы регионального значения "Верховое болото "Чистое". Прилагается.
6. Департаменту информационной работы Кировской области (Урматская Е.А.) опубликовать постановление в официальных средствах массовой информации.
7. Настоящее постановление вступает в силу через десять дней после официального опубликования.

Губернатор -
Председатель Правительства
Кировской области
Н.Ю.БЕЛЫХ

УТВЕРЖДЕНЫ
постановлением
Правительства области
от 22 ноября 2010 г. N 78/563

**ГРАНИЦЫ
ПАМЯТНИКА ПРИРОДЫ РЕГИОНАЛЬНОГО ЗНАЧЕНИЯ
"ВЕРХОВОЕ БОЛОТО "ЧИСТОЕ" И ЕГО ОХРАННОЙ ЗОНЫ**

Западная граница памятника природы регионального значения "Верховое болото "Чистое" (далее - памятник природы) проходит от северо-западного угла квартала 7 Свечинского участкового лесничества Свечинского лесничества по его западной границе, далее по его южной границе до пересечения с северной границей квартала 13. Далее по западной границе квартала 13 до пересечения с валовым каналом N 45. Далее в восточном направлении вдоль валового канала N 45 до его пересечения с противопожарным каналом N 4. Далее в западном направлении по границе валового канала N 41 до его пересечения с западной границей квартала 20, далее по западной границе квартала 20.

Южная граница проходит по южной границе квартала 20 Свечинского участкового лесничества Свечинского лесничества. Далее по южной границе квартала 31 Юмского участкового лесничества Свечинского лесничества, затем по западной границе квартала 40 Юмского участкового лесничества Свечинского лесничества, далее по южной границе кварталов 40 и 41.

Восточная граница проходит по восточной границе кварталов 41 и 33 Юмского участкового лесничества Свечинского лесничества, далее по южной границе квартала 33, затем по восточной границе квартала 25.

Северная граница проходит по северной границе кварталов 25, 24, 23, 22 Юмского участкового лесничества Свечинского лесничества, далее по восточной границе квартала 7 Свечинского участкового лесничества Свечинского лесничества, затем по северной границе квартала 7 до пересечения с его западной границей.

Общая площадь памятника природы составляет 3299,4 га.

Границы памятника природы обозначены на прилагаемой схеме (не приводится).

РЕЖИМ
ОСОБОЙ ОХРАНЫ ПАМЯТНИКА ПРИРОДЫ РЕГИОНАЛЬНОГО ЗНАЧЕНИЯ
"ВЕРХОВОЕ БОЛОТО "ЧИСТОЕ"

1. Общие положения

Памятник природы регионального значения "Верховое болото "Чистое" (далее - памятник природы) создан в целях сохранения природного комплекса в естественном состоянии, создания условий для сохранения редких и исчезающих видов растений и животных, поддержания гидрологического баланса смежных территорий и является особо охраняемой природной территорией регионального значения.

Площадь памятника природы составляет 3299,4 га.

В состав памятника природы входят 7, 13, частично 20 кварталы Свечинского участкового лесничества Свечинского лесничества, 22 - 25, 31 - 33, 40, 41 кварталы Юмского участкового лесничества Свечинского лесничества.

Расположенные в границах памятника природы земельные участки не изымаются у собственников, владельцев и пользователей этих участков.

Территория памятника природы обозначается на местности информационными и предупредительными знаками по периметру его границы.

Территория памятника природы в обязательном порядке учитывается при разработке планов и перспектив экономического и социального развития, территориальных комплексных схем, схем территориального планирования и градостроительного зонирования, в том числе текущих и перспективных планов лесохозяйственной и иной деятельности в границах данной особо охраняемой природной территории, а также лесохозяйственного регламента Свечинского лесничества и проектов освоения лесов.

Расходы по обеспечению установленного режима особой охраны памятника природы (далее - режим особой охраны) осуществляются за счет средств областного бюджета и иных не запрещенных законом источников в соответствии с действующим законодательством.

Изменение границ и режима особой охраны памятника природы осуществляется в установленном порядке.

2. Режим особой охраны памятника природы

На территории памятника природы запрещается всякая деятельность, влекущая за собой нарушение сохранности памятника природы.

Лица, являющиеся собственниками, владельцами и пользователями земельных участков в границах памятника природы, осуществляют использование земельных участков и лесов, расположенных на них, в соответствии с режимом особой охраны.

В пределах территории памятника природы запрещается:

- проведение сплошных и выборочных рубок, кроме проводимых при осуществлении противопожарных и санитарно-защитных мероприятий;
- подсочка лесных насаждений, в том числе для сбора древесных соков;
- создание лесных плантаций и их эксплуатация;
- заготовка и сбор недревесных лесных ресурсов;
- заготовка пищевых лесных ресурсов и сбор лекарственных растений, за исключением предусмотренных абзацем пятым раздела 3 режима особой охраны;
- добывание объектов животного мира, не относящихся к объектам охоты;
- выжигание растительности, разорение птичьих гнезд, уничтожение редких и исчезающих видов растений и животных;
- сбор зоологических и ботанических коллекций;
- изменение гидрологического режима территории;
- проведение ирригационных и других мелиоративных работ, буровых работ, геолого-разведочных изысканий, разработка и добыча полезных ископаемых;
- строительство любого рода капитальных и временных зданий и сооружений, в том числе линий электропередач, линий связи, дорог, трубопроводов и других линейных объектов;
- проезд и стоянка автотранспорта вне дорог общего пользования;
- ведение сельского хозяйства;
- сенокосение, прогон и выпас скота;

захламление и загрязнение земель любыми видами отходов и продуктами хозяйственной деятельности человека вне зависимости от их количества и объема;

применение ядохимикатов, минеральных удобрений, химических средств защиты растений и стимуляторов роста;

размещение мест складирования и захоронения промышленных, бытовых и сельскохозяйственных отходов, кладбищ и скотомогильников, накопителей сточных вод;

устройство привалов, бивуаков, туристических стоянок и лагерей, разведение костров вне специально отведенных мест.

Установленные специально отведенные места допустимых видов природопользования обозначаются на местности информационными знаками.

Режим особой охраны обязателен для исполнения всеми физическими и юридическими лицами. Нарушители установленного режима особой охраны несут ответственность в соответствии с законодательством.

3. Использование территории памятника природы

На территории памятника природы допускается:

осуществление научно-исследовательской деятельности, в том числе осуществление мониторинга состояния природного комплекса;

осуществление эколого-просветительской деятельности, в том числе проведение экскурсий;

осуществление рекреационной деятельности, не противоречащей режиму особой охраны;

заготовка гражданами пищевых лесных ресурсов (кроме березового сока) и сбор лекарственных растений для собственных нужд в порядке, установленном действующим законодательством;

проведение противопожарных и санитарно-защитных мероприятий (уборка захламенности и выборочные санитарные рубки) в соответствии с Правилами пожарной безопасности в лесах, утвержденными постановлением Правительства Российской Федерации от 30.06.2007 N 417 "Об утверждении Правил пожарной безопасности в лесах", и Правилами санитарной безопасности в лесах, утвержденными постановлением Правительства Российской Федерации от 29.06.2007 N 414 "Об утверждении Правил санитарной безопасности в лесах".

Очистка лесов памятника природы от захламления проводится в случае, если создается угроза возникновения очагов вредных организмов, или в целях пожарной безопасности в лесах.

Решение о проведении санитарно-оздоровительных мероприятий на территории памятника природы принимается на основании результатов лесопатологического обследования по согласованию с уполномоченным органом исполнительной власти области в сфере охраны окружающей среды и природопользования.

ПОЛОЖЕНИЕ
ОБ ОХРАННОЙ ЗОНЕ ПАМЯТНИКА ПРИРОДЫ РЕГИОНАЛЬНОГО ЗНАЧЕНИЯ
"ВЕРХОВОЕ БОЛОТО "ЧИСТОЕ"

1. Общие положения

Охранная зона памятника природы регионального значения "Верховое болото "Чистое" (далее - охранная зона) создается в целях снижения негативного антропогенного воздействия на памятник природы, поддержания экологического равновесия на территории памятника природы и в пограничных хозяйственно осваиваемых участках, а также обеспечения сохранения биологического разнообразия и устойчивого развития экосистем памятника природы, охранной зоны и сопредельных территорий.

Охранная зона обозначается на местности информационными и предупредительными знаками по периметру ее границы.

Территория охранной зоны в обязательном порядке учитывается при разработке планов и перспектив экономического и социального развития, территориальных комплексных схем, схем территориального планирования и градостроительного зонирования, в том числе текущих и перспективных планов лесохозяйственной и иной деятельности в границах охранной зоны, а также лесохозяйственного регламента Свечинского лесничества и проектов освоения лесов.

Расходы по обеспечению установленного режима охранной зоны (далее - режим) осуществляются за счет средств областного бюджета и иных не запрещенных законом источников в соответствии с действующим законодательством.

Изменение границ и режима охранной зоны осуществляется в установленном порядке.

2. Режим охранной зоны

На территории охранной зоны запрещается всякая деятельность, влекущая за собой нарушение сохранности памятника природы.

Лица, являющиеся собственниками, владельцами и пользователями земельных участков в границах охранной зоны, осуществляют использование земельных участков и лесов, расположенных на них, в соответствии с режимом особой охраны.

В охранной зоне запрещается:

проведение сплошных рубок, за исключением случаев, когда выборочные рубки не обеспечивают замену лесных насаждений, утрачивающих свои средообразующие, водоохраные, санитарно-гигиенические, оздоровительные и иные полезные функции, на лесные насаждения, обеспечивающие сохранение целевого назначения защитных лесов и выполняемых ими полезных функций;

подсочка лесных насаждений, в том числе для сбора древесных соков;

изменение гидрологического режима территории;

проведение ирригационных и других мелиоративных работ, буровых работ, геолого-разведочных изысканий, разработки и добычи полезных ископаемых;

добывание объектов животного мира, не относящихся к объектам охоты;

захламливание и загрязнение земель любыми видами отходов и продуктами хозяйственной деятельности человека.

Установленные специально отведенные места допустимых видов природопользования обозначаются на местности информационными знаками.

Режим обязателен для исполнения всеми физическими и юридическими лицами. Нарушители установленного режима несут ответственность в соответствии с законодательством.

3. Использование территории охранной зоны

На территории охранной зоны допускается:

осуществление научно-исследовательской деятельности, в том числе осуществление мониторинга состояния природного комплекса;

осуществление эколого-просветительской деятельности, в том числе проведение экскурсий;

осуществление рекреационной деятельности, не противоречащей режиму особой охраны;

заготовка гражданами пищевых лесных ресурсов (кроме березового сока) и сбор лекарственных растений для собственных нужд в порядке, установленном действующим

законодательством;
проведение выборочных рубок лесных насаждений.

МИНИСТЕРСТВО
ОХРАНЫ ОКРУЖАЮЩЕЙ СРЕДЫ
КИРОВСКОЙ ОБЛАСТИ

И.о. министра лесного хозяйства
Кировской области

Тетерину А.А.

СЛУЖЕБНАЯ ЗАПИСКА

02.11.2022 № 51496-49-01-06-л

На № 47393-58-06-08-л от 14.10.2022

О предоставлении информации

Уважаемый Андрей Алексеевич!

Министерством охраны окружающей среды Кировской области рассмотрено Ваше письмо о предоставлении заключения о возможности планирования и проведения санитарно-оздоровительных мероприятий на территории лесного фонда Свечинского и Юмского участков лесничеств Свечинского лесничества, входящей в состав особо охраняемой природной территории регионального значения «Верховое болото «Чистое»» и ее охранной зоны.

По результатам рассмотрения сообщаем, что согласно режиму особой охраны, утвержденному постановлением Правительства Кировской области от 22.11.2010 № 78/563 (далее – постановление) в границах памятника природы допускается проведение противопожарных и санитарно-защитных мероприятий. Очистка лесов памятника природы от захламления проводится в случае, если создается угроза возникновения очагов вредных организмов, или в целях пожарной безопасности в лесах.

Согласно Положению об охранной зоне памятника природы, утвержденному вышеуказанным постановлением, в границах охранной зоны допускается проведение выборочных рубок лесных насаждений и запрещается проведение сплошных рубок, за исключением случаев, когда

выборочные рубки не обеспечивают замену лесных насаждений, утрачивающих свои средообразующие, водоохранные, санитарно-гигиенические, оздоровительные и иные полезные функции, на лесные насаждения, обеспечивающие сохранение целевого назначения защитных лесов и выполняемых ими полезных функций.

Решение о проведении санитарно-оздоровительных мероприятий на территории памятника природы принимается на основании результатов лесопатологического обследования по согласованию с министерством.

На основании вышеизложенного, считаем возможным проведение санитарно-оздоровительных мероприятий, направленных на предупреждение распространения вредителей и болезней леса, в форме сплошных и выборочных санитарных рубок на особо охраняемой природной территории регионального значения «Верховое болото «Чистое»» и ее охранной зоны после согласования актов лесопатологического обследования.

И.о. министра



О.В. Женихова

Лукина Анна Ивановна
(8332) 27-27-52 (доб. 5266)